

UCHWAŁA NR
RADY MIEJSKIEJ W WOŁCZYNIE

z dnia 2014 r.

w sprawie przystąpienia do sporządzenia zmian w miejscowym planie zagospodarowania przestrzennego miasta Wołczyn oraz wsi Ligota Wołczyńska i Gierałcice.

Na podstawie art. 14 ust. 1 ustawy z dnia 27 marca 2003 r. o planowaniu i zagospodarowaniu przestrzennym (tj. Dz.U. 2012 r., poz. 647 z późn. zm.), oraz art. 18 ust. 2 pkt 5 ustawy z dnia 8 marca 1990 r. o samorządzie gminnym (tj. Dz.U. 2013 r., poz. 594 z późn. zm.), Rada Miejska w Wołczynie uchwala, co następuje:

§ 1. 1. Przystępuje się do sporządzenia zmian w miejscowym planie zagospodarowania przestrzennego miasta Wołczyn oraz wsi Ligota Wołczyńska i Gierałcice, zatwierdzonego uchwałą Nr XLVI/300/2002 Rady Miejskiej w Wołczynie z dnia 29 sierpnia 2002 r. (Dz. Urz. Woj. Opol. z 2002 r. Nr 103, poz.1348) z późn. zmianami.

2. Granice obszarów objętych zmianą w planie zostały oznaczone na wyrysie kopii rysunku miejscowego planu zagospodarowania przestrzennego miasta Wołczyn oraz wsi Ligota Wołczyńska i Gierałcice stanowiące załączniki graficzne nr 1-3 do niniejszej uchwały.

§ 2. 1. Przedmiotem zmian w planie są następujące obszary:

- 1) teren użytków rolnych oznaczony symbolem RP, w Ligocie Wołczyńskiej obejmujący działkę oznaczoną w ewidencji gruntów i budynków nr 193;
- 2) teren użytków rolnych oznaczony symbolem RP, w Ligocie Wołczyńskiej obejmujący część działki oznaczonej w ewidencji gruntów i budynków nr 199/2;
- 3) teren zabudowy mieszkaniowej zagrodowej oznaczony symbolem MR oraz teren użytków rolnych oznaczony symbolem RP, w Ligocie Wołczyńskiej obejmujący część działek oznaczonych w ewidencji gruntów i budynków nr 26/8, 26/3, 26/4;
- 4) teren użytków rolnych oznaczony symbolem RZ, w Gierałcicach obejmujący działkę oznaczoną w ewidencji gruntów i budynków nr 130.

§ 3. 1. Zakres ustaleń zmian w planie obejmuje problematykę określoną w art. 15 ust. 2 ustawy o planowaniu i zagospodarowaniu przestrzennym:

- 1) przeznaczenie terenów oraz linie rozgraniczające tereny o różnym przeznaczeniu lub różnych zasadach zagospodarowania;
- 2) zasady ochrony i kształtowania ładu przestrzennego;
- 3) zasady ochrony środowiska, przyrody i krajobrazu kulturowego;
- 4) zasady ochrony dziedzictwa kulturowego i zabytków oraz dóbr kultury współczesnej;
- 5) wymagania wynikające z potrzeb kształtowania przestrzeni publicznych;
- 6) zasady kształtowania zabudowy oraz wskaźniki zagospodarowania terenu, maksymalną i minimalną intensywność zabudowy jako wskaźnik powierzchni całkowitej zabudowy w odniesieniu do powierzchni działki budowlanej, minimalny udział, procentowy powierzchni biologicznie czynnej w odniesieniu do powierzchni działki budowlanej, maksymalną wysokość zabudowy, minimalną liczbę miejsc do parkowania i sposób ich realizacji oraz linie zabudowy i gabaryty obiektów;
- 7) granice i sposoby zagospodarowania terenów lub obiektów podlegających ochronie, ustalonych na podstawie odrębnych przepisów, w tym terenów górniczych, a także narażonych na niebezpieczeństwo powodzi oraz zagrożonych osuwaniem się mas ziemnych;
- 8) szczególne zasady i warunki scalania i podziału nieruchomości objętych planem miejscowym;

- 9) szczególne warunki zagospodarowania terenów oraz ograniczenia w ich użytkowaniu, w tym zakaz zabudowy;
- 10) zasady modernizacji, rozbudowy i budowy systemów komunikacji i infrastruktury technicznej;
- 11) sposób i termin tymczasowego zagospodarowania, urządzania i użytkowania terenów;
- 12) stawka procentowa, na podstawie której ustala się opłatę, o której mowa w art. 36 ust. 4 ustawy o planowaniu i zagospodarowaniu przestrzennym.

2. Ustala się skalę sporządzenia zmian w planie - 1:1000.

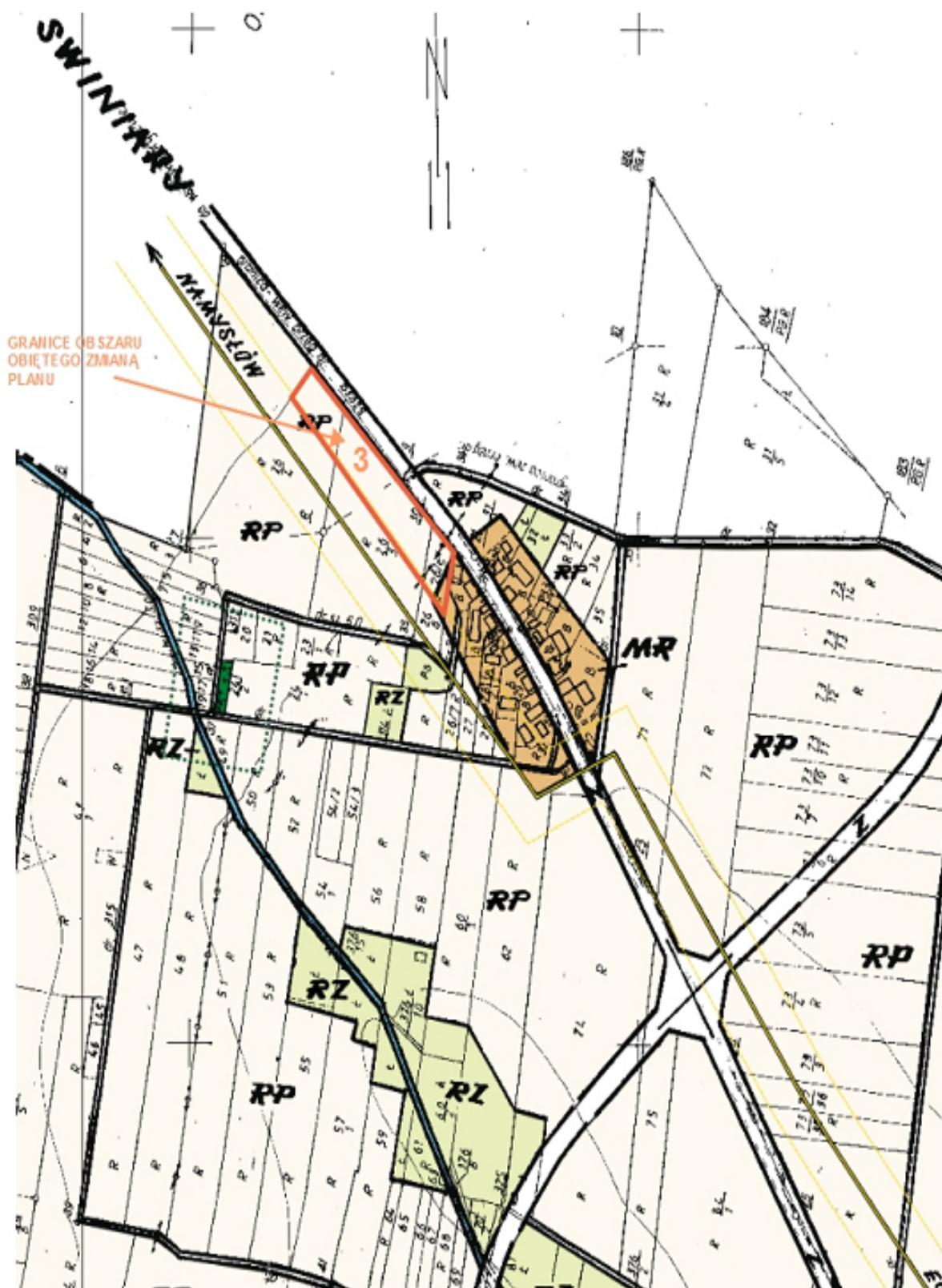
§ 4. Wykonanie uchwały powierza się Burmistrzowi Wołczyna.

§ 5. Uchwała wchodzi w życie z dniem podjęcia.

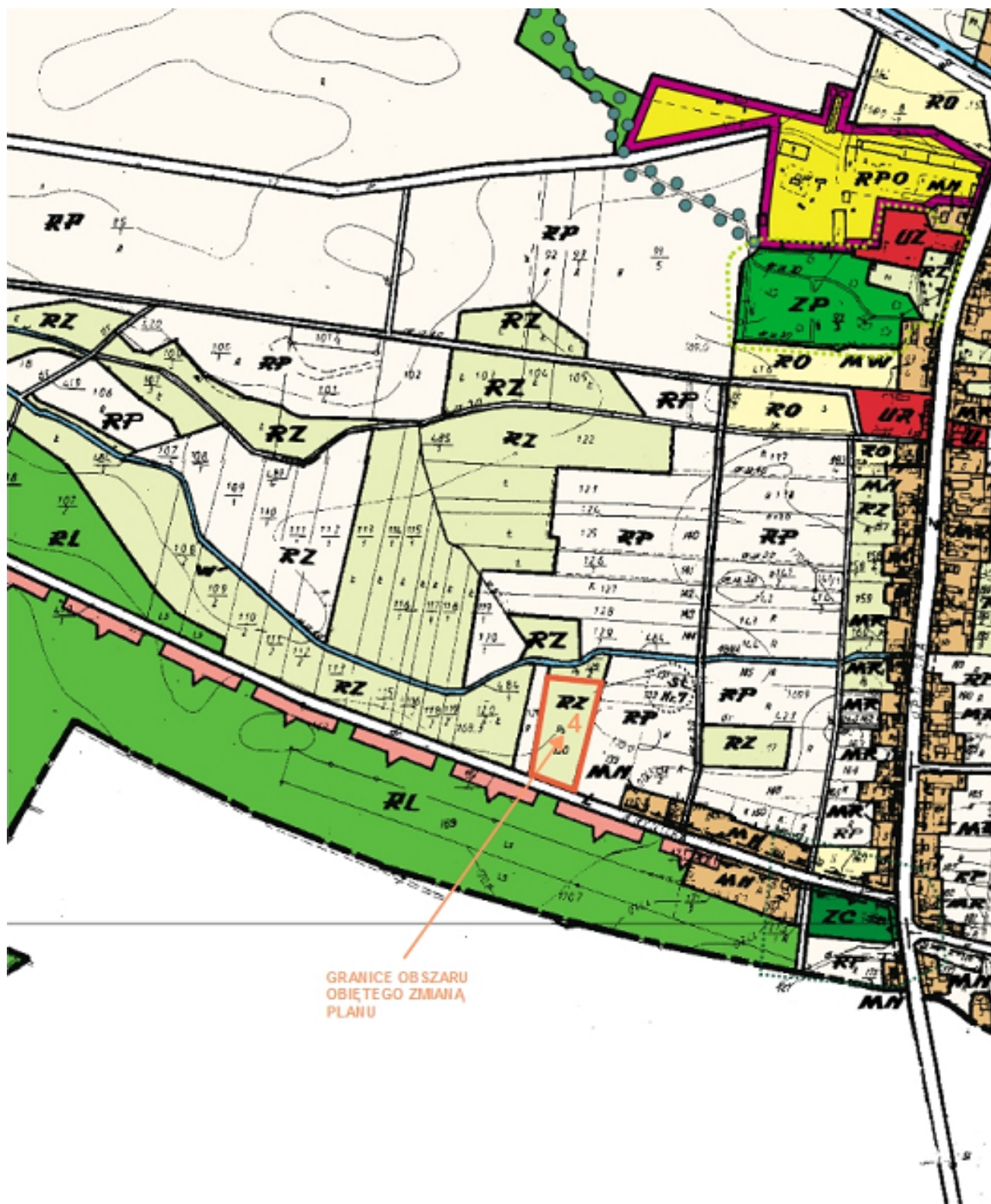
Załącznik Nr 1 do Uchwały Nr
Rady Miejskiej w Wołczynie
z dnia.....2014 r.



Załącznik Nr 2 do Uchwały Nr
Rady Miejskiej w Wołczynie
z dnia.....2014 r.



Załącznik Nr 3 do Uchwały Nr
Rady Miejskiej w Wołczynie
z dnia.....2014 r.



UZASADNIENIE

W wyniku przeprowadzonej analizy zgłaszanych wniosków, stwierdza się, że istnieją uzasadnione przesłanki dokonania zmian miejscowego planu zagospodarowania przestrzennego terenów zainwestowania wsi Ligota Wołczyńska i Gierałcice. Zakres zmian powinien objąć wnioskowaną lokalizację wyszczególnioną w paragrafie 2. Zmiany planu są krokiem w kierunku uregulowania przeznaczenia podstawowego i dopuszczalnego terenu, umożliwienie zaspokojenia lokalnych potrzeb w zakresie mieszkalnictwa i poprawy warunków życia mieszkańców, rozbudowy siedliska zabudowy zagrodowej w celu polepszenia warunków prowadzonych gospodarstw rolnych, ochrona interesów publicznych w zakresie usług sportu, rekreacji i wypoczynku. Działania te są również zgodne z ustaleniami Studium uwarunkowań i kierunków zagospodarowania przestrzennego gminy Wołczyn.